

ВСЕРОССИЙСКАЯ ОЛИМПИАДА ШКОЛЬНИКОВ ПО ИСКУССТВУ (МХК)
ШКОЛЬНЫЙ ЭТАП
2022-2023 УЧЕБНЫЙ ГОД
7 - 8 КЛАССЫ
135 МИНУТ


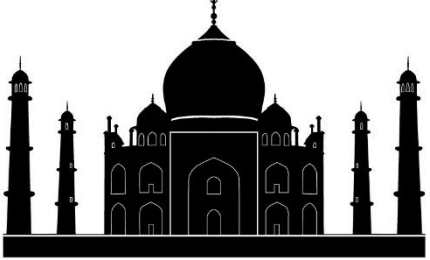
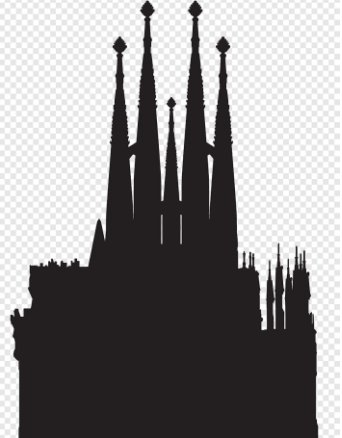



Максимальное время выполнения заданий: 135 минут

Максимально возможное количество баллов 91

Задание №1

Перед Вами шесть силуэтов известных архитектурных сооружений мира, ставших своеобразными «визитными карточками» городов.

1. Определите здания по их силуэтам.
2. Расшифруйте названия городов, где расположены указанные архитектурные сооружения.
3. Укажите местонахождение архитектурных объектов (страна и город). Свои ответы занесите в таблицу №1.
4. Заполните таблицу №2, расположив приведённые архитектурные сооружения по времени начала их строительства (по хронологии).
5. Объедините архитектурные сооружения в две группы. Впишите буквы этих сооружений в таблицу. Укажите принцип объединения. Ответы занесите в таблицу №3.

		
А	Б	В
		
Г	Д	Е

РМИ
ДЕЙНСИ
АВКМОС
ГААР
БЕРЕТГРУП
СААНОЛЕРБ

Таблица №1.

Изображение над буквой	Название архитектурного сооружения	Местонахождение архитектурного сооружения (город, страна)
А	Храм Покрова Пресвятой Богородицы (Собор Василия Блаженного)	г. Москва, Российская Федерация,
Б	Мавзолей Тадж-Махал	г. Агра, Индия
В	Храм Саграда Фамилия (Святого Семейства)	г. Барселона, Испания
Г	Колизей	г. Рим, Италия
Д	Оперный театр	г. Сидней, Австралия
Е	Исаакиевский собор	г. Санкт-Петербург (Петербург), Российская Федерация

Таблица №2. Заполните таблицу, расположив приведённые архитектурные сооружения по времени начала их строительства (по хронологии).

Номер по хронологии →	1 (самое раннее сооружение)	2	3	4	5	6 (самое позднее сооружение)
Буква →	Г	А	Б	Е	В	Д

Таблица №3. Объедините архитектурные сооружения в две группы. Впишите буквы этих сооружений в таблицу. Укажите принцип объединения.

№ группы	Буквы	Принцип объединения
Группа 1		
Группа 2		
Сумма баллов за задание №1		

Варианты ответов в зависимости от принципа объединения:

№ группы	Буквы	Принцип объединения
Группа 1	А, Е	Архитектурные сооружения, находящиеся в России
Группа 2	Б, В, Г, Д	Архитектурные сооружения, находящиеся за рубежом

№ группы	Буквы	Принцип объединения
Группа 1	А, В, Е	Архитектурные сооружения, являющиеся храмами
Группа 2	Б, Г, Д	Архитектурные сооружения, не являющиеся храмами

№ группы	Буквы	Принцип объединения
Группа 1	А, Е	Архитектурные сооружения, созданные на территории одной страны
Группа 2	Б, В, Г, Д	Архитектурные сооружения, созданные в разных странах

Критерии оценки:

1. Участник верно определяет здания по их силуэтам и записывает их названия в таблицу № (по 1 баллу за каждое верно определённое архитектурное сооружение). **Всего – 6 баллов.**
2. Участник правильно расшифровывает названия городов, где расположены указанные архитектурные сооружения (по 1 баллу за каждое верное название города). **Всего – 6 баллов.**
3. Участник верно соотносит 6 расшифрованных названий городов с расположенными в них архитектурными сооружениями (по 1 баллу за каждое верное соотнесение). **Всего – 6 баллов.**
4. Участник заполняет таблицу №2, верно располагая архитектурные сооружения по хронологии от самого раннего сооружения до самого позднего. По 1 баллу за каждое верное определение. **Всего – 6 баллов.**
5. Участник правильно объединяет архитектурные сооружения в две группы, вписывая буквы этих сооружений в таблицу №3 (2 балла). Указывает принцип объединения (2 балла). **Всего – 4 балла.**

Максимальная оценка за задание: 28 баллов.

Задание №2

Прочитайте текст и запишите ответы на вопросы в таблицу.

1. Определите живописное произведение, о котором говорится в тексте. Напишите его название.
2. Напишите имя автора живописного произведения.
3. Напишите приблизительное время создания живописного произведения.
4. Назовите художественные средства живописи и поэзии для передачи эмоциональной атмосферы произведения.

Морозный сумеречный вечер.

И из-за каждого угла

Зарядами стреляет ветер,

Кружится в снежном вихре мгла.

Детишки бочку тащат в гору,

В ней плещет через край вода.

Громада – лошади бы впору,

И той – совсем не без труда!

Качает сани на ухабах.

Детишки выбились из сил.

И, пожалев усталых, слабых,

Прохожий им помочь решил,

Своим плечом толкая бочку.

А сдвинуть сани нелегко.

Хотя не видим мы воочью,

Но понимаем: далеко

Ещё тянуть из всех силёнок...

Что можно рассказать про них?

Один, совсем ещё ребёнок,

Весь обессиливший, поник.

И девочка полузакрyla

Глаза, печальна и смугла,

Что надо делать, позабыла

И тоже вся изнемогла.

А в центре – паренёк щербатый,
 В глазах – смертельная тоска.
 Вот так и тащатся ребята,
 И некому их приласкать!..
(И. Есаулов)

Свои ответы запишите в таблицу

Название живописного произведения	
«Тройка» («Ученики мастеровые везут воду»)	
Автор живописного произведения	
Перов Василий Григорьевич (1833 – 1882)	
Приблизительное время создания живописного произведения	
вторая половина XIX века (1866 г.)	
Художественные средства живописи	Художественные средства поэзии
На первом плане – трое детей в потрёпанной одежде, которые везут на себе бочку с водой, размером больше их самих. Сзади её подталкивает ещё один человек – сам мастеровой. Старое потрескавшееся здание, в зимнем тумане тёмные силуэты стен с башнями выполнены в серых, приглушенных тонах. Фигуры детей на первом плане более тёмные и чёткие, благодаря чему концентрируют внимание на себе. Мельчайшая проработка деталей. Складки на одежде, выражения лиц, грязный снег под ногами – атмосфера страдания и безысходности.	Стихотворение представляет собой стихотворный рассказ. Повествовательность передаётся использованием глаголов: мгла «кружится в снежном вихре»; детишки «бочку тащат в гору» и «выбились из сил»; девочка «полузакрывает глаза», «позабыла», что надо делать и «вся изнемогла». Автор использует описательные определения: вечер «морозный сумеречный», ребёнок «обессиливший», девочка «печальна и смугла», паренёк «щербатый» со «смертельной» тоской в глазах. Двусложный стихотворный размер – «хромающий» ямб – передаёт тяжесть детского труда.
Баллы:	



Критерии оценки:

1. Участник верно определяет название живописного произведения. **Всего – 1 балл.**
2. Участник верно определяет фамилию (1 балл), имя (1 балл) и отчество (1 балл) автора живописного произведения. **Всего – 3 балла.**
3. Участник указывает приблизительное время создания живописного произведения. **Всего – 1 балл.**
4. Участник верно определяет средства поэзии, создающие художественных образ произведения (по 1 баллу за каждое верно указанное средство художественной выразительности, максимум 5 баллов); верно указывает художественные средства живописи для передачи эмоциональной атмосферы произведения (по 1 баллу за каждое верно указанное средство, максимум 5 баллов). **Всего – 10 баллов.**

Максимальная оценка за задание: 15 баллов.

Задание №3

Определите художественное полотно по фрагменту.



Напишите:

1. Название работы.
2. Фамилию, имя, отчество автора.
3. Время, когда жил и творил автор.
4. Какую часть в композиции картины занимает представленный фрагмент.
5. Опишите общую композицию работы.
6. Назовите значимые запоминающиеся детали, их место в композиции и художественные функции.
7. Напишите названия произведений живописного искусства этого жанра (не более пяти) и полные имена их авторов.
8. Укажите не более пяти известных работ этого художника.



Свои ответы запишите в таблицу.

Название работы	«Взятие снежного городка» (1891 г.)
Фамилия, имя, отчество автора	Суриков Василий Иванович
Время, когда жил и творил автор	1848 – 1916, вторая половина XIX века – начало XX века
Какую часть в композиции картины занимает представленный фрагмент	Правая часть композиции, где изображены родственники художника. На фрагменте изображены брат Сурикова Александр Иванович, племянница Татьяна Доможилова и красноярская красавица Екатерина Александровна Рачковская.
Опишите общую композицию работы	Композиция трёхчастная, экспрессивная в центре картины, более статичная по краям. В центре всадник, разбивающий снежную крепость. Движение композиции сосредоточено в центре картины, направлено влево.
Назовите значимые запоминающиеся детали, их место в композиции и художественные функции	Центральный персонаж – казак на чёрном коне (из детских воспоминаний Сурикова); сани (кошева) с накинутым на них тюменским ковром; брат художника Александр, который поддерживал Василия Ивановича в период написания картины.
Напишите названия произведений живописного искусства этого жанра (не более пяти) и полные имена их авторов	Бытовой жанр. Примеры: «Проповедь в селе», «Сельский крестный ход на Пасхе», «Чаепитие в Мытищах, близ Москвы», «Проводы покойника», «Приезд гувернантки в купеческий дом» (Перов Василий Григорьевич); «Сватовство майора», «Разборчивая невеста», «Свежий кавалер», «Завтрак аристократа» (Федотов Павел Андреевич); «Неравный брак» (Пукирёв Василий Владимирович); «Бурлаки на Волге» (Репин Илья Ефимович); «Письмо с фронта» (Лактионов Александр Иванович); «Опять двойка» (Решетников Фёдор Павлович) и др.
Укажите не более пяти известных работ этого художника	«Милосердный самарянин», «Утро стрелецкой казни», «Меншиков в Берёзове», «Боярыня Морозова», «Покорение Сибири Ермаком», «Переход Суворова через Альпы», «Степан Разин» и др.
Баллы:	

Критерии оценки:

1. Участник верно указывает название работы (1 балл). **Всего – 1 балл.**
2. Участник верно указывает фамилию (1 балл), имя (1 балл) и отчество автора (1 балл). **Всего – 3 балла.**
3. Участник верно называет время жизни и творчества автора. Точное обозначение годов жизни художника – 3 балла, приблизительное обозначение – 1 балл. **Всего – 3 балла.**
4. Участник верно определяет расположение фрагмента на холсте. **Всего – 1 балл.**
5. Участник верно описывает общую композицию работы. **Максимум 3 балла.**

6. Участник называет значимые запоминающиеся детали, их место в композиции и функции. По 1 баллу за деталь. **Максимум 5 баллов.**

7. Участник не определяет или неверно определяет жанр – 0 баллов. Участник верно определяет жанр – 1 балл. Правильно указывает названия произведений живописного искусства этого жанра (по 1 баллу за каждое произведение), а также имена их авторов (по 1 баллу за каждое верное именование). **Максимум 11 баллов.**

8. Участник указывает известные работы этого же художника. По 1 баллу за каждое верное именование. **Всего – 5 баллов.**

Максимальная оценка за задание: 32 балл.

Задание №4

В таблице перепутаны понятия и их определения.

1. Соотнесите понятия с их определениями. Внесите в таблицу ответа буквы, соответствующие цифрам.
2. Дайте определение оставшимся понятиям.

Понятия	Определения
1. Блюз	А Инструментальная (реже – вокальная) пьеса лирического, мечтательного характера, распространившаяся с начала XIX века, передающая «ночное» настроение.
2. Ноктюрн	Б Вид афроамериканской традиционной музыки, а также музыкальный жанр, передающий печальное, меланхоличное настроение.
3. Увертюра	В Музыкальная форма, в которой неизменная тема чередуется с различными эпизодами, а также музыкальное произведение с такой структурой
4. Рондо	Г Музыкальное произведение для исполнения на одном или двух инструментах, обычно состоящее из трёх контрастных частей, объединённых общим замыслом.
5. Соната	
6. Романс	

Ответы:

№	1	2	3	4	5	6
Буквы	Б	А		В	Г	
Определения для оставшихся понятий						
Увертюра – инструментальное вступление к театральному спектаклю, а также к вокально-инструментальным произведениям.						
Романс – камерное музыкально-поэтическое произведение для голоса с музыкальным сопровождением						
Баллы:						

Критерии оценки:

1. Участник верно соотносит понятия с их определениями. По 1 баллу за каждое верное соотнесение. **Всего – 4 балла.**
2. Участник верно даёт определения оставшимся понятиям. По 2 балла за каждое верное определение. **Всего – 4 балла.**

Максимальная оценка за задание: 8 баллов.

Задание №5

Музы – богини в древнегреческой мифологии, покровительницы искусств и наук. От названия храмов, посвящённых музам, произошло слово «музей». Перед Вами фотографии четырёх скульптурных изображений муз. Рассмотрите их, обратите внимание на атрибуты, свойственные каждой музе, и определите их имена. Ответ занесите в таблицу.

1



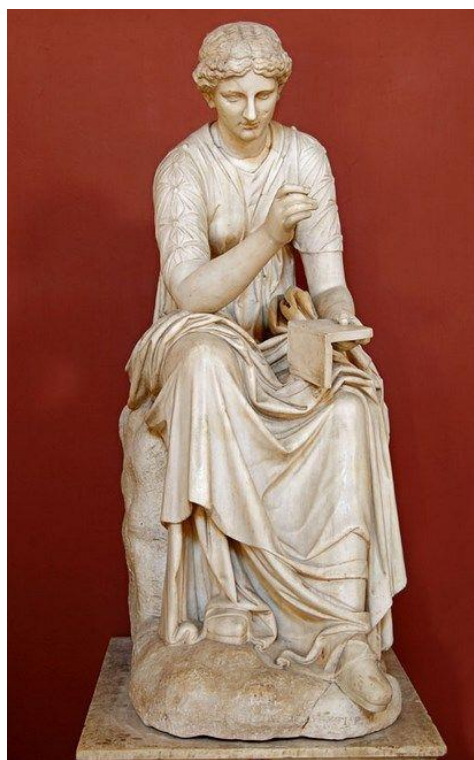
2



3



4



Свои ответы занесите в таблицу.

Характеристика музы	Номер	Имя музы
Муза эпической поэзии, мать легендарного певца Орфея согласно античной мифологии, самая старшая из муз	4	Каллиопа
Муза лирической поэзии	1	Эвтерпа
Муза астрономии	3	Уrania
Муза трагедии	2	Мельпомена

Критерии оценки:

1. Участник верно соотносит изображение музы с её характеристикой (1 балл за каждое верное определение). **Всего – 4 балла.**
2. Участник по скульптурному изображению правильно определяет название (имя) музы (1 балл за каждое верное определение). **Всего – 4 балла.**

Максимальное количество баллов за задание: 8.

МАКСИМАЛЬНЫЙ БАЛЛ - 91